



(وحدة المسوح والاستطلاعات)

استطلاع رأي المواطنين الموريتانيين حول

الواقع السياسي والاقتصادي في البلد



نواكشوط 22 يونيو 2012

بسم الله الرحمن الرحيم

تصدير:

تَعْرِفُ السَّاحَةُ الموريتانيةُ منذَ بعضِ الوقتِ توترا متصاعدا بين المعارضة والنظام، وَصَلَ لِحْدِ مطالبَةِ المعارضة للنظام بالرحيل.. وتبريرها ذلك بأنه نظام فاسد إداريا وماليا، وفاشل وضعيف عمليا، ودكتاتوري ومستبد سياسيا، وسيئ التدبير والعلاقات دبلوماسيا..

وفي المقابل يَرى النظام براءتَه من كل هذه الأوصاف، وَيَعْتَبِرُ نَفْسَه على بيّنة وبصيرة من أمره في شأن تدبير البلد وسياستِه، وأنه متصف بنقيض كل ما تصفه به المعارضة من أوصاف.. معتبرا أن المعارضة "خرجت" عن إطار ما تسمح به قواعد الممارسة الديمقراطية، ممعنة في الكذب وتزييف الحقائق، لا لغرض يخدم المواطن والبلد، وإنما نُزُوًا إلى السلطة وتشوفا إلى الرِّياسة.

وبغض النظر عن مصداقية أو عدمية دعوى كل من الطرفين، فإن ثمة حالتين واقعتين كان لهما أثر على تصاعد التوتر بين القطبين وخلق الجو المناسب للأزمة السياسية الحالية؛ وهما:

- الجفاف المخيم على البلاد، وما صاحبه من غلاء المعيشة وتصاعد الأسعار في ظل سياسة اقتصادية شحيحة ومنكمشة.
- حالة المد الثوري العربي وما تبعها من وعي سياسي وتوسع ديمقراطي، وهو ما رفع الطموح إلى مرتبة من المطالب لم يكن النظام جاهزا لها، بل وربما غير قادر على تحقيقها لأنها ربما لا تتأتى اختيارا، وإنما تتحقق اضطرارا بفعل الثورة.

والسؤال المطروح هو: ما هو وعي المواطن الموريتاني بكل هذه القضايا التي تجري من حوله، وما هو موقفه منها؟ ذلك هو لبُّ الإشكال الذي تحاول هذه الدراسة حلّه والوصول إلى حقائق علمية فيه عبر تفتيت هذه الإشكالية إلى مجموعة من الأسئلة تتناول حيثياتها وأبعادها المختلفة، عبر استمارة محكمة "تستطلع" حال الناس و"تسبر" آراءهم.

القسم الأول من الدراسة:

منهجية الاستطلاع وخطته

أولاً- محاور ومضامين الاستطلاع (الاستبيان)

- الوضع الاقتصادي والاجتماعي في البلد ومدى التأثير المواطنين بهوتأثيره
- الرأي السياسي للمواطنين والموقف من النظام والمعارضة
- الثورة العربية والمحلية والموقف منها
- مدبوعي واهتمام المواطن الموريتاني بما يجري حوله من أحداث وقضايا سياسية
- قياس وتقويم أداء الحكومة والبرلمان من وجهة نظر المواطن
- المحور الخامس والأخير: اهتمامات وقضايا عامة

ثانياً - خطة الاستطلاع:

1. مجتمع الدراسة:

لا شك أن هذا الاستطلاع يكون أكثر فائدة وأدق نتائج لو عُمم على كامل التراب الوطني، ولكن نظراً لاعتبارات لوجستية، وأخرى موضوعية (كون الوعي والتأثير والاستقطاب السياسي بالأساس منحصر في نواكشوط): فقد تم قصر الاستطلاع على سكان العاصمة؛ وعليه فإن "مجتمع" هذه الدراسة هو عموم المواطنين الراشدين المقيمين بشكل مؤقت أو دائم في العاصمة انواكشوط، حسب "الإطار" الذي توفره اللائحة الانتخابية لسنة 2009 باعتبارها أحدث بيانات إحصائية متوفرة⁽¹⁾. وبذلك يتضح أن "المفردة الإحصائية" المستهدفة في هذا المسح (وحدة المعاينة) هي "الفرد" داخل مجتمع الدراسة، وليست الأسرة أو المنزل.

⁽¹⁾فَصَّلْنَا الاعتماد على البيانات التي توفرها اللائحة الانتخابية مع مراعاة "الإسقاطات" اللاحقة عليها، بدلا من "الإحصاء السكاني" لقدمه، ومن "قوائم" مؤسستي الماء والكهرباء لعدم شمولها.

2. العينة:

تم اختيار عينة مكونة من (850) شخصا، وذلك للحفاظ على "هامش خطأ" في حدود: (3%) و"نسبة ثقة" في حدود: (95%). ولكن ما تم جمعه بالفعل من البيانات هو (802 استمارة). ونظرا لأنه لم يسبق وأن أُجريت استطلاع للرأي العام بهذا الحجم يحدد "نسبة التباين" داخل مجتمع الدراسة: فقد تم اعتبار المعايير اعتيادية ونسبة التباين 50%.

3. تصميم العينة وتوزيعها:

تم اختيار العينة بأسلوب "العينة العشوائية"، وبطريقة أقرب ما تكون للعشوائية "البسيطة" في الأماكن العامة المفتوحة، وبأسلوب المقابلة المباشرة. وقد تم تقسيم انواكشوط إلى مقاطعاته التسعة وتوزيع العينة (858 مفردة) بينها حسب "الوزن" الانتخابي لكل مقاطعة. واستهداف الأماكن العامة والتجمعات المفتوحة داخل كل مقاطعة، حيث يتوافد سكان المدينة بكل أصنافهم، بما يضمن التمثيل المتساوي لمجتمع الدراسة حسب تنوعه.

وقد كانت مراكز الاستقبال المخصصة للتقييد على السجل الوطني للسكان في كل مقاطعة هي الأماكن النموذجية لاختيار العينة وإجراء المقابلات، حيث كان يتم الاعتماد في غالب الحالات على لائحة المسجلين يوميا للإحصاء وسحب العينة المطلوبة من هذه اللائحة بطريقة عشوائية. وذلك حسب التوزيع الجدلي التالي:

جدول (1) توزيع العينة وحجمها داخل كل مقاطعة

الرقم	المقاطعة	عدد الاستمارات
1	تفرق زينة	77
2	لكصر	78
3	تيارت	75
4	دار النعيم	85
5	توجنين	91
6	عرفات	162
7	الرياض	58
8	الميناء	141
9	السبخة	83
	المجموع	850

4. خصائص العينة:

الوظيفة:		النسبة:	العدد:	النوع:
		73,4%	542	ذكر:
		26,6%	196	أنثى:
		100,0%	738	المجموع:
النسبة:	العدد:	الوظيفة:		
13,8%	105	موظف حكومي		
13,8%	105	موظف قطاع خاص		
15,1%	115	تجارة		
20,2%	154	أعمال حرة		
0,7%	5	منمي حيوان		
0,4%	3	مزارع		
17,2%	131	طالب		
7,9%	60	ربة منزل		
1,4%	11	متقاعد		
9,7%	74	بدون عمل		
100,0%	763	المجموع		
		النسبة	العدد	الحالة الاجتماعية:
		73,4%	542	أعزب
		26,6%	196	متزوج
		100,0%	738	المجموع:
				العمر:
				العمر
		45,4%	344	18-29
		36,7%	278	30-44
		14,8%	112	45-59
		3,0%	23	أكثر من 60
		100,0%	757	المجموع:
				المستوى التعليمي:
				المستوى
		4,7%	36	أمي
		15,2%	117	يقرأ ويكتب
		14,1%	109	محظري
		10,2%	79	أساسي
		30,1%	232	ثانوي
		20,4%	157	جامعي
		5,3%	41	عالي
		100,0%	771	المجموع:

5. الباحثون الميدانيون:

شارك في جمع بيانات هذا الاستطلاع أكثر من 30 باحثا موزعين بين مناطق البحث المشار إليها آنفا، وقد روعيت فيهم الاعتبارات الأكاديمية وخضعوا لتأهيل كاف بمقر المركز، كما زُوِّدوا بـ"دليل الباحث الميداني"، وبكافة مستلزمات العملية البحثية.

6. أسلوب اختيار العينة من الميدان:

تم تدريب الباحثين الميدانيين على كافة أساليب وقواعد العملية المسحية، وبوجه خاص على كيفية اختيار العينة (المستجوب) بطريقة عشوائية تضمن عدم "التحيز" أو "الاقتصار".. وغيرهما من أوجه العيوب والقصور التي تُعرض "للمعاينة العشوائية" عادة، وتؤثر على دقة البيانات ومن ثمة مصداقية الاستطلاع.

7. الاستبيان:

الاستبيان هو أهم عناصر العملية المسحية على الإطلاق، وقد تم لغرض هذا الاستطلاع تصميم استبيان مؤلف من 34 سؤالاً موزعة بين عدة محاور على نحو ما هو منه به آنفا. وقد روعي في إعداد هذا الاستبيان ما أمكن من الدقة في الصياغة، والاستيعاب في المضمون حسب الأصول المتبعة في تحضير الاستبيانات. ويوجد نص الاستبيان ملحقاً بهذه الدراسة.

8. المراحل التي مر بها الاستطلاع:

تمر العملية المسحية بعدة خطوات متسلسلة، كل واحدة منها تمهد لما بعدها، ويعتبر اختزال أو اختراق هذه المراحل مؤثراً سلباً في نتائج المسح. وأهم هذه المراحل:

- مرحلة تحضير الاستطلاع (تحديد "الإطار المفاهيمي" للدراسة وصياغة الاستبيان..)
- مرحلة طرح الاستطلاع (عمليات البحث الميداني وجمع وتنظيم المعطيات)
- مرحلة التحليل الإحصائي (معالجة البيانات وفرز نتائج الاستطلاع)

وهكذا تم التحضير لهذا الاستطلاع عبر هذه المحطات كلّها، بحيث روعي في كل مرحلة ما يناسبها من خبرة ووسائل، حتى نصل بهذه الدراسة إلى ما هو متاح من الدقة والمصداقية.

**القسم الثاني من الدراسة:
تحليل الاستطلاع ونتائجهُ**

أولا - ملخص تنفيذي لنتائج الاستطلاع:

الوضع الاقتصادي والاجتماعي في البلد ومدى التأثر المواطن به وتأثيره عليه:

1. بسؤال المواطنين عن أهم المشاكل التي يعانون منها وتعوّق حياتهم:
 - جاء مشكل الدخل والمعيشة في المرتبة الأولى بنسبة 62.3%
 - يليه مشكل السكن (43.1%)
 - ثم التعليم والصحة بنسب متقاربة (20% و 19.5% ، على التوالي).
2. يرى 33,4% من المستطلّعين فقط أن احتياجاتهم المعيشية الضرورية متوفرة، مقابل 11,6% لا يرون أنها متوفرة إطلاقا . فيما يرى 55,5% أنها متوفرة إلى حد ما.
3. مقارنةً بالأعوام المنصرمة: يعتقد 73,2% أن هناك تأثيرا كبيرا لارتفاع الأسعار هذا العام على دخولهم ، مقابل 6,4% لا يعتقدون ذلك.
4. يشعر 33,2% من المواطنين أن حالتهم المعيشية تسير نحو الأسوأ، مقابل 25,6% يرون أنها تسير نحو الأفضل. فيما يرى 32,5% أن حالتهم المعيشية مستقرة كما هي.
5. عبّر 56,5% من المواطنين عن عدم رضاهم إطلاقا عن الوضع الاقتصادي للبلد، مقابل 16,4% راضون جدا، و 19,7% راضون إلى حد ما.

الاهتمامات والآراء السياسية والموقف من النظام والمعارضة:

6. أظهر الاستطلاع أن 45,3% من المواطنين مهتمون ومتابعون للشؤون السياسية في البلد بوجه عام ، مقابل 26,7% غير مهتمين.
7. الوسيلة الأكثر استعمالا من قبل المستطلّعين للحصول على الأخبار: هي التلفزيون بنسبة 66,3%، تليها الإذاعة بنسبة: (47,6%)، ثم الانترنت: (30,2%). ولم يخلُ رجل الشارع (الشائعات والأخبار الشفهية) ممن يتلقّى منه (بنسبة: 16.2%).

8. أظهر الاستطلاع أن 45,5% من المواطنين راضون عن مجمل سياسات الرئيس محمد ولد عبد العزيز: (28% منهم راضون عموماً، و17,5% راضون إلى حد ما). مقابل 40,7% غير راضين إطلاقاً.

9. 45,1% من المواطنين مقتنعون بأن ولد عبد العزيز جاد في محاربة الفساد: (25,3% منهم مقتنعون جداً، و19,8% مقتنعون إلى حد ما). مقابل 41,3% غير مقتنعين إطلاقاً.

10. فيما يتعلق بالأزمة السياسية الحالية: عبّر 29,6% أنهم إلى جانب موقف المعارضة، مقابل 26,4% مع النظام. والفئة الأغلب (40% تقريباً) ليست مع أي طرف.

11. 40,7% من المستطلعين يفضلون موقف المعارضة التي تحاورت مع النظام، مقابل 33,6% يفضلون موقف المعارضة التي رفضت الحوار مع النظام وطالبت برحيله.

12. 74,1% أعربوا عن نيتهم المشاركة في الانتخابات القادمة ، مقابل 17% لم يقرروا بعد، و6,8% لا ينوون المشاركة إطلاقاً.

13. 39,2% لا يعرفون حتى الآن لمن سيصوتون في حالة مشاركتهم في الانتخابات القادمة، مقابل 18,6% لحزب تواصل، و17,7% للحزب الحاكم، و6,6% التكتل، ثم بقية الأحزاب بنسب ضعيفة.

14. 65,8% من أفراد "العينة" يرفضون مشاركة الجيش الموريتاني في عمليات عسكرية ضد القاعدة خارج الحدود الموريتانية ، مقابل 23,2% موافقون عليها.

الثورة والمواقف منها:

15. 56,6% من المواطنين يؤيدون الثورات العربية ، مقابل 30,6% يعارضونها.

16. 45,7% يعارضون الإطاحة بنظام محمد ولد عبد العزيز، مقابل 35,5% يؤيدون ذلك.

17. 48,7% ممن أيدوا الإطاحة بالنظام يرون السبيل الأولى لتحقيق ذلك هو احتجاجات سلمية تؤدي إلى استقالة الرئيس ، مقابل 11,2% مع الثورة الشعبية ، و6,5% مع انقلاب عسكري.

18. 66,1% من المواطنين يعارضون بقاء الدور السياسي للجيش، مقابل 19,9% مع بقاءه.

19. 74,3% يفضلون رئيسا مدنيا ، مقابل **10,5%** يفضلون أن يكون الرئيس عسكريا.

20. 66,9% مع المظاهرات والاحتجاجات السلمية للمطالبة بالحقوق ، مقابل **21,6%** يعارضونها.

21. 50,9% مستعدون للمشاركة ميدانيا في أي مظاهرات أو احتجاجات سلمية ، مقابل **38,7%** غير مستعدين.

أداء الحكومة والبرلمان:

22. 57,9% يعتقدون بأن أداء البرلمان ضعيف ، مقابل **21,3%** يعتقدون أنه جيد.

23. 58,3% وفيما يتعلق بأداء الحكومة يرى **58,3%** من المواطنين أن أداءها ضعيف ، مقابل **23%** يرونه جيدا.

24. 39,3% من أفراد "العينة" صرحوا بأن نواب المعارضة هم من يمثلون وجهة نظرهم في البرلمان ، فيما **16,8%** يمثل نواب الموالاة وجهة نظرهم.

25. بالنسبة للسؤال عن من هو النائب الأكثر دفاعا عن حقوق المواطن: تبين أن كثيرا من المستطلعين (25,6%) لا يعرفون من هو هذا النائب ، فيما عبر (18,2%) عن أنه لا أحد من النواب يدافع عنهم. وجاء الترتيب بعد هذا كالتالي: محمد جميل منصور 18,4%، محمد المصطفى ولد بدر الدين 8% ، يعقوب ولد امين 4,8%...

اهتمامات وقضايا مجتمعة عامة:

26. بسؤال المستطلعين عن مدى شعورهم بالأمن في محيطهم وبيوتهم: عبّر 25,3% أنهم لا يشعرون بالأمن في محيطهم ، مقابل 73,3% راضون عن الحالة الأمنية.

27. 29,5% من المواطنين تعرضوا لسطو أو سرقة خلال عامي 2011 و 2012 ، مقابل **63,5%** لم يتعرضوا لأي نوع من أنواع السرقة.

28. بالنسبة للذين تعرضوا للسرقة كان أكثر أنواع السرقة انتشارا: السطو على المنزل منسبة: 50,4% ، يليها سرقة الهاتف الشخصي: (20,1%) ، ثم السرقة من الحانوت 8,9% ، ثم سرقة السيارة..

جدول يلخص أهم مواقف الاصطفاف المباشرة بين المعارضة والنظام التي تعرض لها الاستطلاع

النقاط لصالح كل طرف		الموقف / القضية
المعارضة	النظام	
40,7	45,5	الموقف من سياسات الرئيس محمد ولد عبد العزيز
41,3	45,1	مدى القناعة بمحاربة النظام للفساد
35,5	45,7	الموقف من الاطاحة بالرئيس ولد عبد العزيز
56,5	36,1	مدى الرضى عن الحالة الاقتصادية والاجتماعية في البلد
29,6	26,4	الموقف من الأزمة الحالية بين النظام والمعارضة
28	19,2	التصويت في الانتخابات القادمة
39,3	16,8	مدى الإعجاب بالنواب وتقديرهم
38,7	33,5	المعدل العام:

ملاحظات على الجدول:

1. الجدول يبين نتيجة الاصطفاف في المواقف بين المعارضة والنظام ؛ ولقياس ذلك تم اعتماد "مؤشر" من مائة درجة لكل سؤال من هذه الاسئلة المركزية، حيث تتطابق الدرجة مع النسبة المئوية المتحصّل عليها من كل طرف.
2. السؤال المركزي المتعلق بالانحياز للمعارضة أو للنظام: عبّر 40% تقريبا أنهم ليسوا مع أي طرف، وهذه النسبة لم تظل في ما يبدو على حيادها في بقية المواقف، حيث نجد تأرجحا - وبنسب كاملة - بين الطرفين في باقي المواقف. وهذا ما يفسر ربما التباين في النتائج مع بقية "القضايا" الأخرى.
3. إذا كان ما ذكر أعلاه يفسر - إلى حد ما - التعارض الحاصل في نتيجة ذلك السؤال مع بقية النتائج، فإن نتيجة السؤال المتعلق بالتصويت في الانتخابات القادمة تبقى صعبة

التفسير إذا ما قارناها ببقية نتائج الاستطلاع، وبناتج آخر انتخابات وطنية. ولا يخلوا تفسير هذه النتيجة من احتمالين، أو على الأصح افتراضين:

- افتراض وجود تحول هائل في المواقف والقناعات لصالح المعارضة في انواكشوط.
- أن النتيجة تُعبّر عن القناعات الذاتية الحالية للمواطنين قبل أن تُلبسها عوامل أخرى تَظَهَر عادة عندما يحين موعد الانتخابات، وهي التي يكون لها الدور الحاسم في تحديد التوجهات النهائية لأغلب الناخبين.

وإن صح هذا الاحتمال فإنه يمكن بناءً عليه القول إن المواطن الموريتاني له قناعتان: قناعة شخصية ذاتية حقيقية، وقناعة انتخابية عارضة "مزورة"، تُكوّن البيئَة والقبيلة والمحيط وعوامل الضغط والإغراء الأخرى المختلفة.. وأن الغلبة دائماً تكون لهذه الأخيرة. وهو ما يؤكد - إن صح - فرضية "تزویر الضمائر" التي يقع فيها جمهور الناخبين الموريتانيين، والتي يراها البعض أخطرَ من تزوير البطاقات والأوراق. هذا مع ملاحظة أن نسبة من لم يحددوا بعدُ وجهتهم الانتخابية وصل لـ 39.2% + رفض الإجابة: 5% = 44.2%.

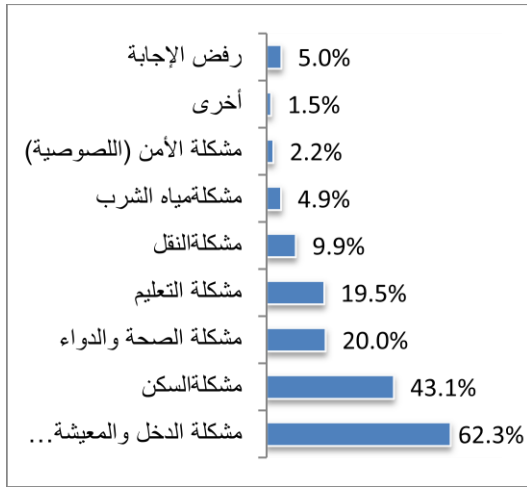
4. أثَّرت نتيجة السؤال المتعلق بالموقف من النواب سلبا على المجموع النهائي لنقاط النظام، في حين يمكن القول إن الموقف من البرلمانين منفصل عن الموقف من الرئيس ونظامه. وإذا ما استبعدنا نتيجة هذا السؤال - في ضوء هذه الملاحظة - من حساب المعدل العام، فإن النتيجة النهائية تكون: 36,3 لصالح النظام، و 38,6 لصالح المعارضة المناوئة. وباستبعاد نتيجة السؤال المتعلق بمدى الرضى عن الحالة الاقتصادية للبلد من هذه المقارنة كذلك بناء على ذات الملاحظة: تكون النتيجة 36,4 لصالح النظام و 35 لصالح المعارضة.

ثانيا - النتائج التفصيلية للاستطلاع:

المحور الأول:

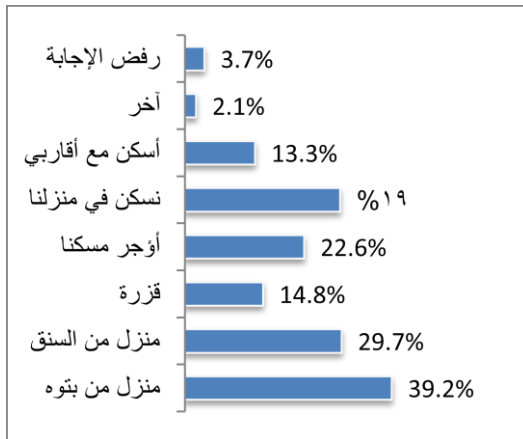
الحالة الاقتصادية والاجتماعية وتأثيرها على الحالة السياسية:

1- ماهي المشاكل التي تعاني منها وتثقل حياتكم الشخصية؟



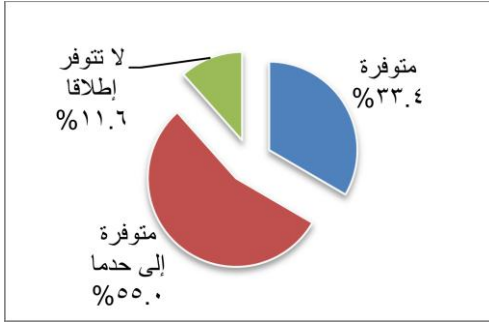
الإجابة	العدد	النسبة
مشكلة الدخل والمعيشة (الصابير)	500	62,3%
مشكلة السكن	346	43,1%
مشكلة الصحة والدواء	160	20,0%
مشكلة التعليم	156	19,5%
مشكلة النقل	79	9,9%
مشكلة مياه الشرب	39	4,9%
مشكلة الأمن (اللصوصية)	18	2,2%
أخرى	12	1,5%
رفض الإجابة	40	5,0%
المجموع	802	

2- ما هي حال ونوع سكنكم؟



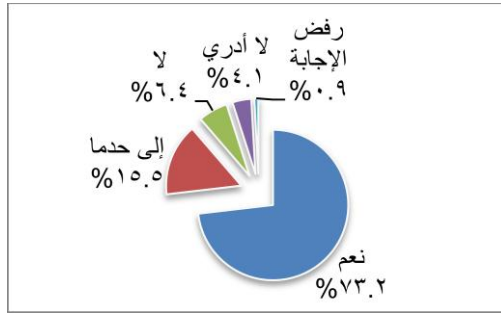
الإجابة	العدد	النسبة
منزل من بتوه	314	39,2%
منزل من السنق	238	29,7%
قزرة	119	14,8%
أؤجر مسكنا	181	22,6%
نسكن في منزلنا	236	29,4%
أسكن مع أقاربي	107	13,3%
آخر	17	2,1%
رفض الإجابة	30	3,7%
المجموع	802	

3- هل يتوفر لأسرتكم الكريمة احتياجاتها المعيشية الضرورية؟



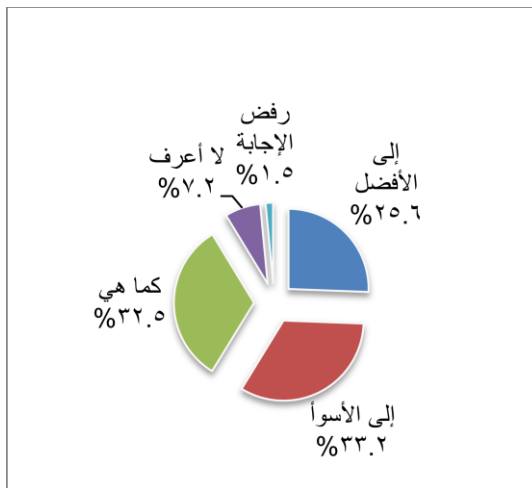
الإجابة	العدد	النسبة
متوفرة	256	33,4%
متوفرة إلى حد ما	422	55,0%
لا تتوفر إطلاقاً	89	11,6%
المجموع	767	100,0%

4- هل تحسون بتأثير خاص لارتفاع الأسعار وغلاء المعيشة على دخلكم لهذا العام مقارنة بالأعوام المنصرمة؟



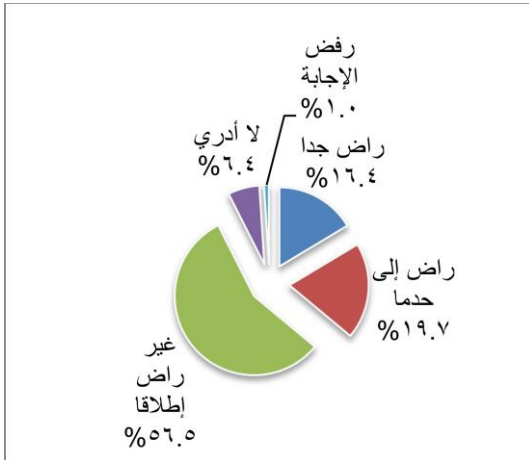
الإجابة	العدد	النسبة
نعم	575	73,2%
إلى حد ما	122	15,5%
لا	50	6,4%
لا أدري	32	4,1%
رفض الإجابة	7	0,9%
المجموع	786	100,0%

5- هل تشعرون بأن حالتكم المعيشية تسير نحو الأفضل أم نحو الأسوأ؟



الإجابة	العدد	النسبة
إلى الأفضل	203	25,6%
إلى الأسوأ	263	33,2%
كما هي	258	32,5%
لا أعرف	57	7,2%
رفض الإجابة	12	1,5%
المجموع	793	100,0%

6- هل أنتم راضون عن الوضع الاقتصادي في البلد؟

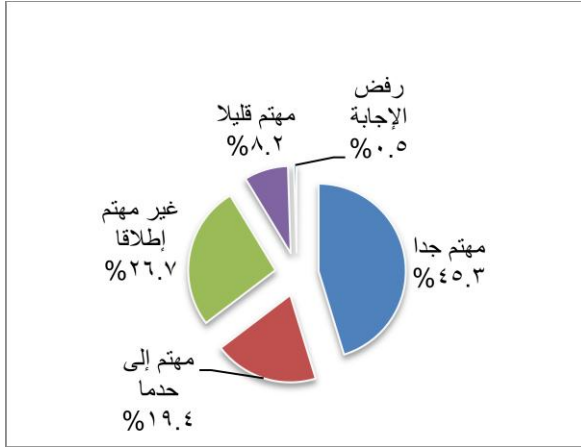


الإجابة	العدد	النسبة
راض جدا	130	16,4%
راض إلى حدما	156	19,7%
غير راض إطلاقا	448	56,5%
لا أدري	51	6,4%
رفض الإجابة	8	1,0%
المجموع	793	100,0%

المحور الثاني:

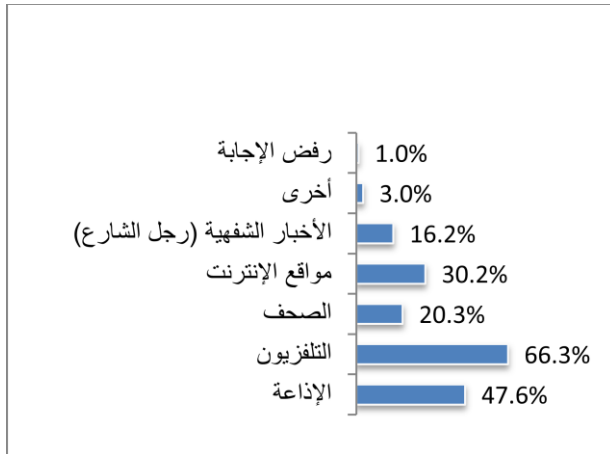
الرأي السياسي والموقف من النظام والمعارضة

7- هل أنتم مهتمون ومتابعون للشؤون السياسية في البلد؟



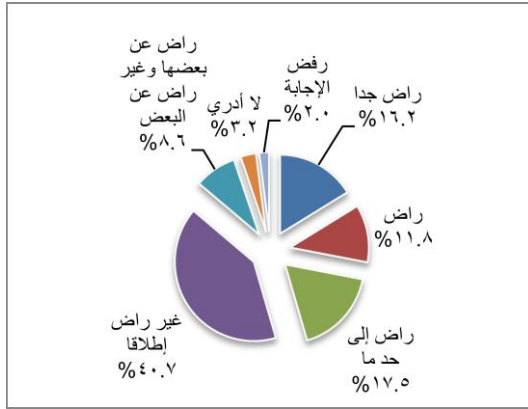
الإجابة	العدد	النسبة
مهتم جدا	360	45,3%
مهتم إلى حدما	154	19,4%
غير مهتم إطلاقا	212	26,7%
مهتم قليلا	65	8,2%
رفض الإجابة	4	0,5%
المجموع	795	100,0%

8- ما هو المصدر الذي تتلقون منه الأخبار السياسية؟



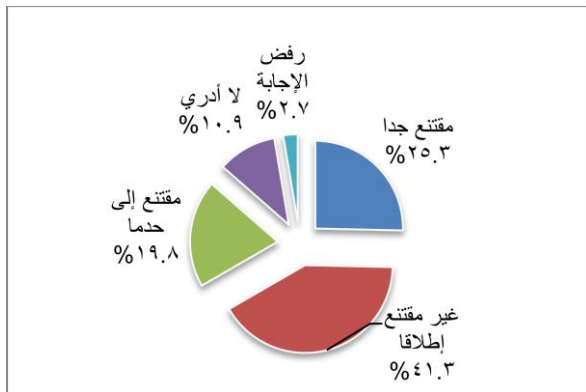
الإجابة	العدد	النسبة
الإذاعة	382	47,6%
التلفزيون	532	66,3%
الصحف	163	20,3%
مواقع الإنترنت	242	30,2%
الأخبار الشفهية (رجل الشارع)	130	16,2%
أخرى	24	3,0%
رفض الإجابة	8	1,0%
المجموع	802	-

9- هل أنتم راضون عن مجمل السياسات الاقتصادية والاجتماعية والخارجية للرئيس محمد ولد عبد العزيز؟



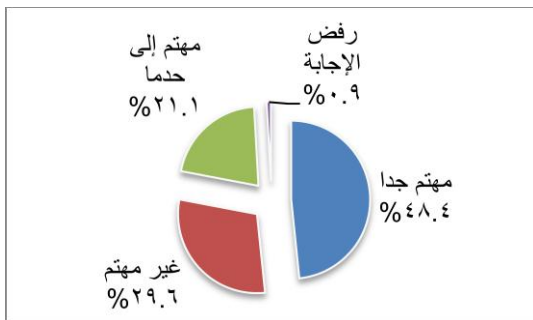
الإجابة	النسبة	العدد
راض جدا	16,2%	128
راض	11,8%	93
راض إلى حد ما	17,5%	138
غير راض إطلاقا	40,7%	321
راض عن بعضها وغير راض عن البعض	8,6%	68
لا أدري	3,2%	25
رفض الإجابة	2,0%	16
المجموع	100,0%	789

10- هل أنتم مقتنعون بأن الرئيس محمد ولد عبد العزيز جاد في محاربة الفساد؟



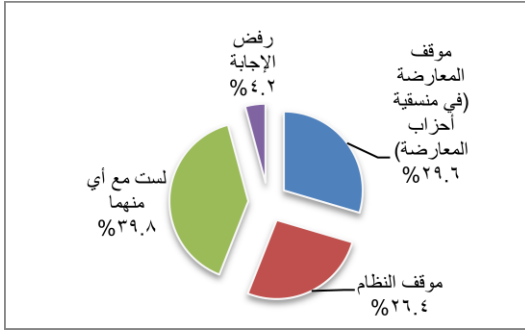
الإجابة	النسبة	العدد
مقتنع جدا	25,3%	200
غير مقتنع إطلاقا	41,3%	326
مقتنع إلى حد ما	19,8%	156
لا أدري	10,9%	86
رفض الإجابة	2,7%	21
المجموع	100,0%	789

11- هل أنتم مهتمون ومتابعون لما يجري حاليا من تجاذب بين الحكومة والمعارضة؟



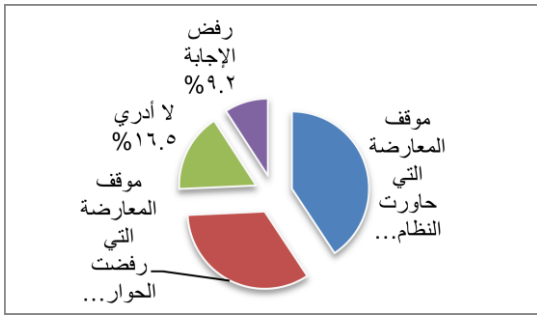
الإجابة	النسبة	العدد
مهتم جدا	48,4%	382
غير مهتم	29,6%	234
مهتم إلى حد ما	21,1%	167
رفض الإجابة	0,9%	7
المجموع	100,0%	790

12- هل أنتم مع :



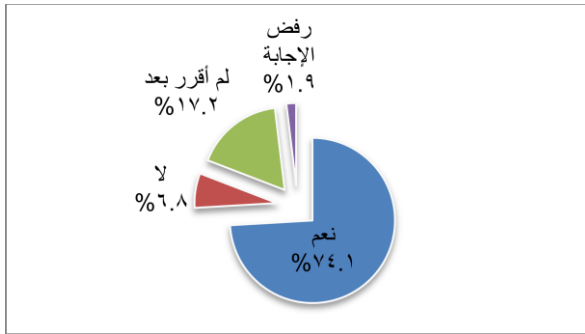
الإجابة	العدد	النسبة
موقف المعارضة (في منسقية أحزاب المعارضة) النظام	227	29,6%
موقف النظام	203	26,4%
لست مع أي منهما	306	39,8%
رفض الإجابة	32	4,2%
المجموع	768	100,0%

13- أيهما يعجبك وتفضل؟



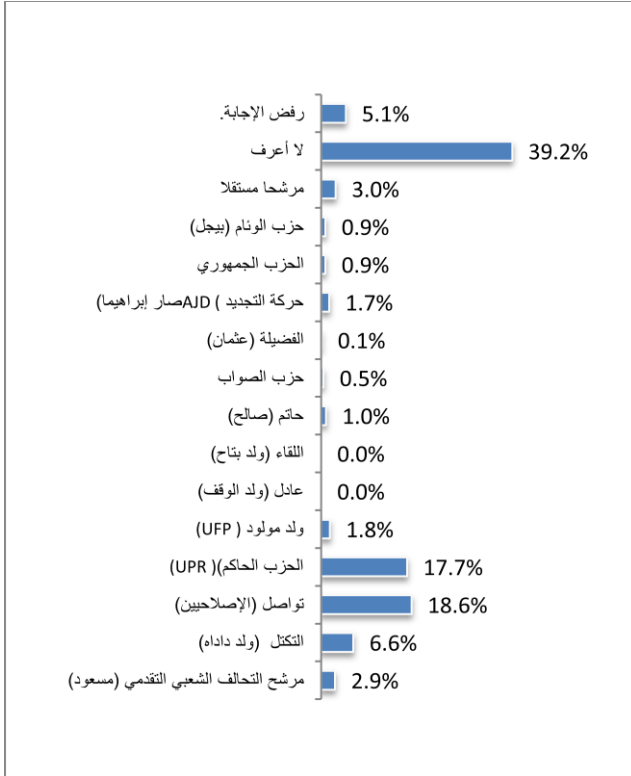
الإجابة	العدد	النسبة
موقف المعارضة التي حاورت النظام... وتوافقت معه	310	40,7%
موقف المعارضة التي رفضت الحوار مع النظام وتطالب برحيله	256	33,6%
لا أدري	126	16,5%
رفض الإجابة	70	9,2%
المجموع	762	100,0%

14- هل تنوون المشاركة في الانتخابات القادمة؟



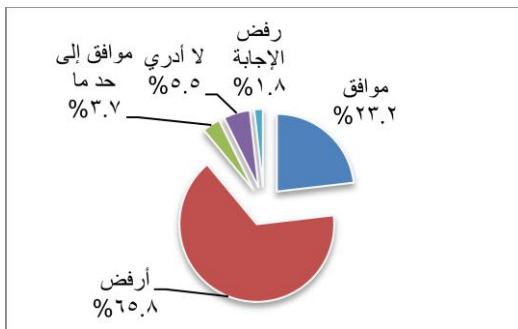
الإجابة	العدد	النسبة
نعم	580	74,1%
لا	53	6,8%
لم أقرر بعد	135	17,2%
رفض الإجابة	15	1,9%
المجموع	783	100,0%

15- إذا شاركتكم في الانتخابات فمن ستصوتون له؟



الإجابة	العدد	النسبة
مرشح التحالف الشعبي التقدمي (مسعود)	22	2,9%
التكتل (ولد داداه)	51	6,6%
تواصل (الإصلاحيين)	143	18,6%
UPR الحزب الحاكم	136	17,7%
UFP (ولد مولود)	14	1,8%
عادل (ولد الوقف)	0	0,0%
اللقاء (ولد بتاح)	0	0,0%
حاتم (صالح)	8	1,0%
حزب الصواب	4	0,5%
الفضيلة (عثمان)	1	0,1%
حركة التجديد AJD (صار إبراهيم)	13	1,7%
الحزب الجمهوري	7	0,9%
حزب الونام (بيجل)	7	0,9%
مرشحا مستقلا	23	3,0%
لا أعرف	302	39,2%
رفض الإجابة	39	5,1%
المجموع	770	100,0%

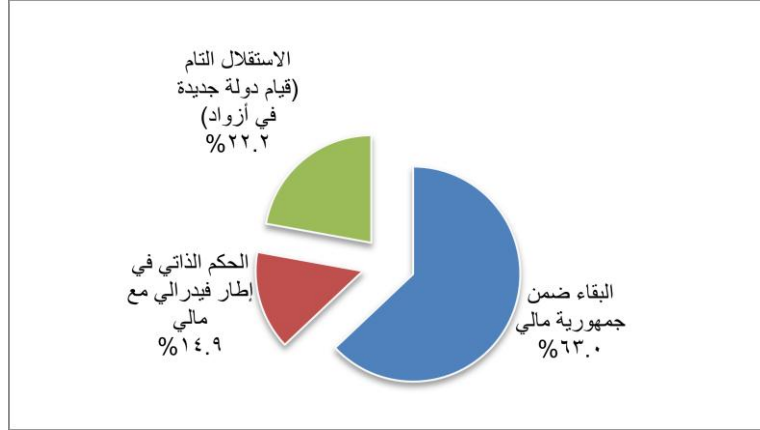
16- هل توافقون على مشاركة الجيش الموريتاني في عمليات عسكرية ضد القاعدة خارج الحدود الموريتانية؟



الإجابة	العدد	النسبة
موافق	180	23,2%
أرفض	511	65,8%
موافق إلى حد ما	29	3,7%
لا أدري	43	5,5%
رفض الإجابة	14	1,8%
المجموع	777	100,0%

17- أي الخيارات التالية تمثل رأيك في القضية الأزوادية:

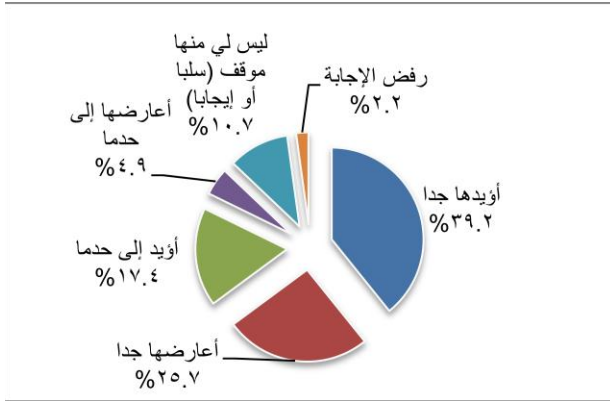
النسبة	العدد	الإجابة
63,0%	432	البقاء ضمن جمهورية مالي
14,9%	102	الحكم الذاتي في إطار فيدرالي مع مالي
22,2%	152	الاستقلال التام (قيام دولة جديدة في أزواد)
100,0%	686	المجموع



المحور الثالث:

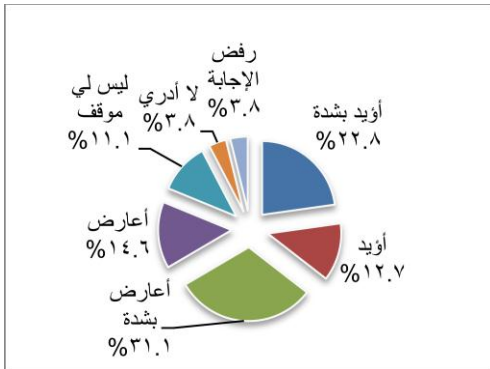
الثورة العربية والمحلية والموقف منها

18- هل تؤيد أم تعارض الثورات التي وقعت في بعض البلدان العربية؟



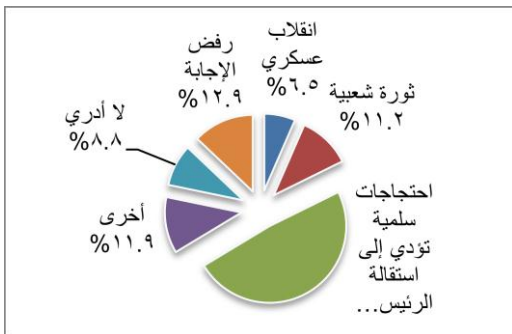
الإجابة	النسبة	العدد
أؤيدها جدا	39,2%	307
أعارضها جدا	25,7%	201
أؤيد إلى حد ما	17,4%	136
أعارضها إلى حد ما	4,9%	38
ليس لي منها موقف (سلبا أو إيجابا)	10,7%	84
رفض الإجابة	2,2%	17

19- هل تؤيد أم تعارض الإطاحة بنظام الرئيس محمد ولد عبد العزيز



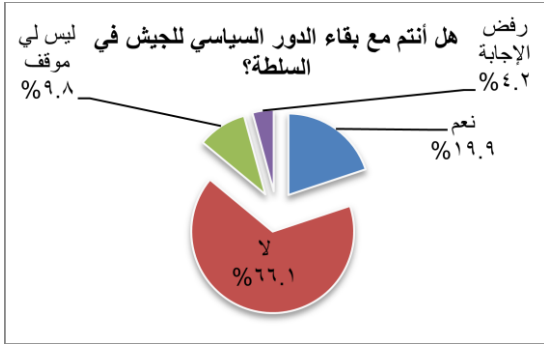
الإجابة	النسبة	العدد
أؤيد بشدة	22,8%	178
أؤيد	12,7%	99
أعارض بشدة	31,1%	243
أعارض	14,6%	114
ليس لي موقف	11,1%	87
لا أدري	3,8%	30
رفض الإجابة	3,8%	30
المجموع	100,0%	781

20- إذا كنت مع إسقاط النظام أيّ السبل التالية هي الأولى فينظرك للإطاحة به؟



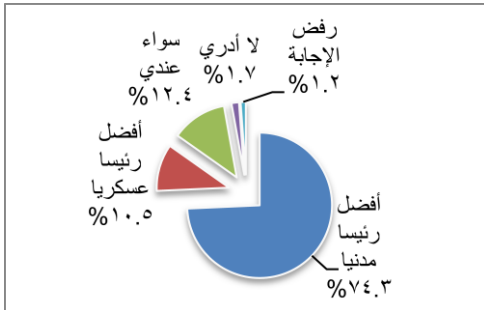
الإجابة	النسبة	العدد
انقلاب عسكري	6,5%	37
ثورة شعبية	11,2%	63
احتجاجات سلمية تؤدي إلى استقالة الرئيس...	48,7%	275
أخرى	11,9%	67
لا أدري	8,8%	50
رفض الإجابة	12,9%	73
المجموع	100,0%	565

21- هل أنتم مع بقاء الدور السياسي للجيش في السلطة؟



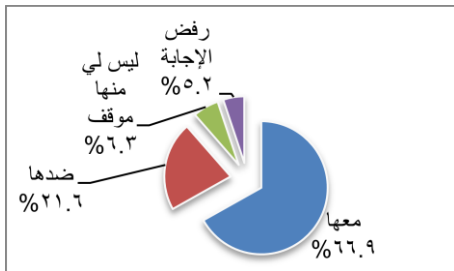
الإجابة	العدد	النسبة
نعم	155	19,9%
لا	515	66,1%
ليس لي موقف	76	9,8%
رفض الإجابة	33	4,2%
المجموع	779	100,0%

22- هل تفضلون لرئاسة موريتانيا رئيسا مدنيا أم عسكريا؟



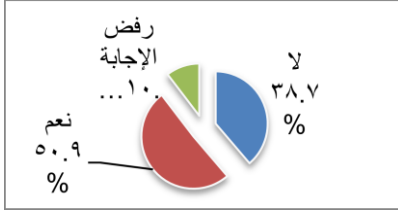
الإجابة	العدد	النسبة
أفضل رئيسا مدنيا	575	74,3%
أفضل رئيسا عسكريا	81	10,5%
سواء عندي	96	12,4%
لا أدري	13	1,7%
رفض الإجابة	9	1,2%
المجموع	774	100,0%

23- هل أنتم مع المظاهرات والاحتجاجات والاعتصامات السلمية للتعبير عن الآراء أو المطالبة بالحقوق؟



الإجابة	العدد	النسبة
معها	519	66,9%
ضدها	168	21,6%
ليس لي منها موقف	49	6,3%
رفض الإجابة	40	5,2%
المجموع	776	100,0%

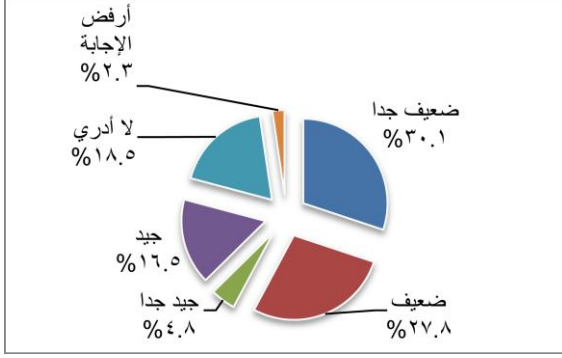
24- هل أنتم مستعدون للمشاركة عمليا في مظاهرات أو احتجاجات سلمية؟



الإجابة	العدد	النسبة
لا	293	38,7%
نعم	385	50,9%
رفض الإجابة	79	10,4%
المجموع	757	100,0%

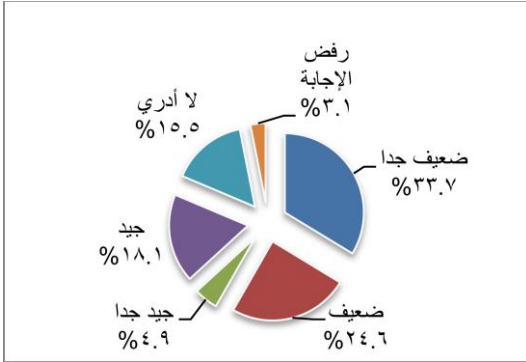
المحور الرابع: أداء الحكومة والبرلمان

25- ما هو تقييمكم لأداء البرلمان؟



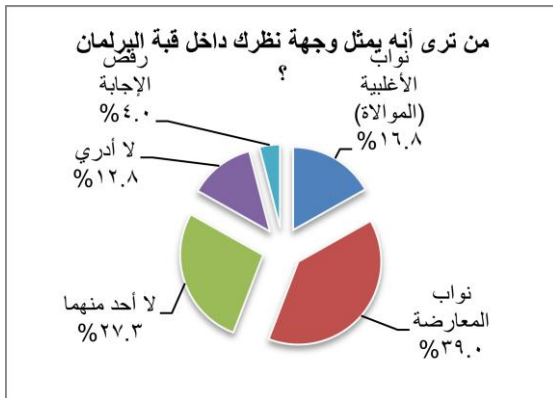
الإجابة	العدد	النسبة
ضعيف جدا	232	30,1%
ضعيف	214	27,8%
جيد جدا	37	4,8%
جيد	127	16,5%
لا أدري	143	18,5%
أرفض الإجابة	18	2,3%
المجموع	771	100,0%

26- ما هو تقييمكم لأداء الحكومة (الوزراء)؟



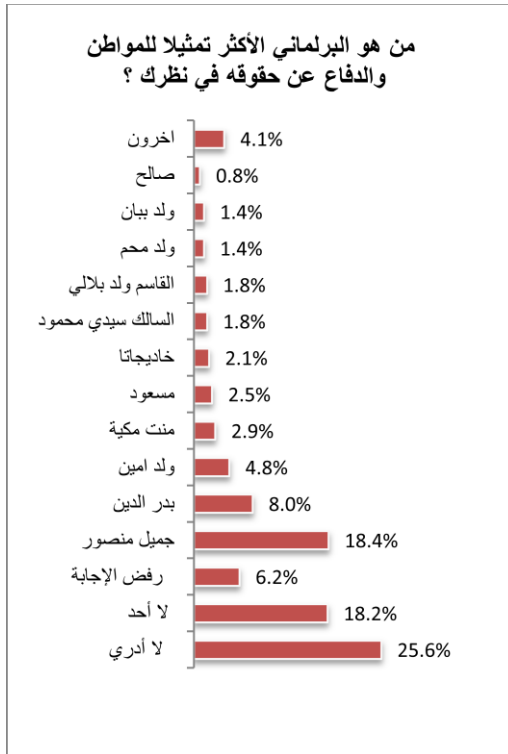
الإجابة	العدد	النسبة
ضعيف جدا	260	33,7%
ضعيف	190	24,6%
جيد جدا	38	4,9%
جيد	140	18,1%
لا أدري	120	15,5%
رفض الإجابة	24	3,1%
المجموع	772	100,0%

27- من ترى أنه يمثل وجهة نظرك داخل قبة البرلمان؟



الإجابة	العدد	النسبة
نواب الأغلبية (الموالاتة)	130	16,8%
نواب المعارضة	301	39,0%
لا أحد منهما	211	27,3%
لا أدري	99	12,8%
رفض الإجابة	31	4,0%
المجموع	772	100,0%

28- من هو البرلماني الأكثر تمثيلا للمواطن والدفاع عن حقوقه في نظرك؟

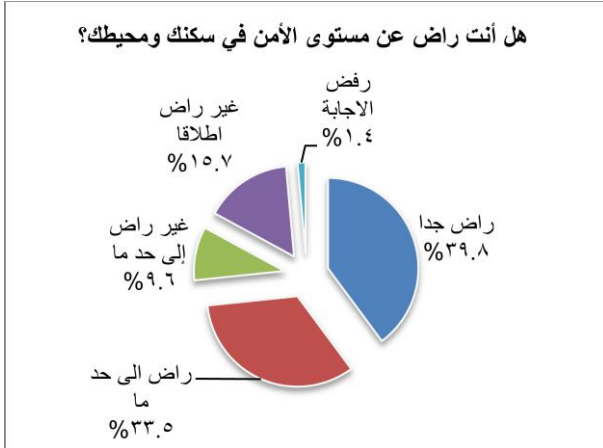


الإجابة	العدد	النسبة
لا أدري	185	25,6%
لا أحد	132	18,2%
رفض الإجابة	45	6,2%
جميل منصور	133	18,4%
بدر الدين	58	8,0%
ولد امين	35	4,8%
منت مكية	21	2,9%
مسعود	18	2,5%
خاديجاتا	15	2,1%
السالك سيدي محمود	13	1,8%
القاسم ولد بلالي	13	1,8%
ولد محم	10	1,4%
ولد بيان	10	1,4%
صالح	6	0,8%
آخرون	30	4,1%
المجموع	724	100,00%

المحور الخامس:

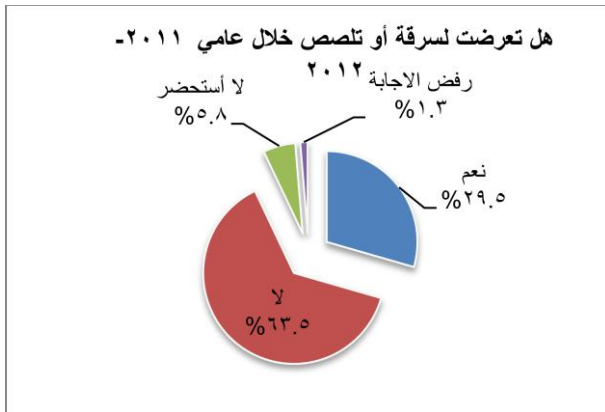
اهتمامات وقضايا عامة

29- هل أنت راض عن مستوى الأمن في سكنك ومحيطك؟



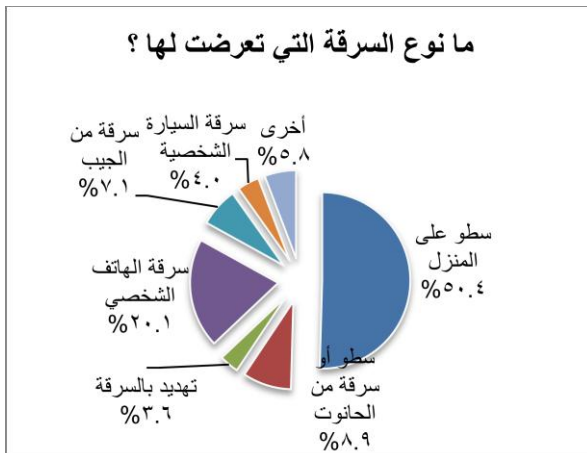
الإجابة	العدد	النسبة
راض جدا	308	39,8%
راض الى حد ما	259	33,5%
غير راض الى حد ما	74	9,6%
غير راض اطلاقا	121	15,7%
رفض الاجابة	11	1,4%
المجموع	773	100,0%

30- هل تعرضت لسرقة أو تلصص خلال عامي 2011-2012



الإجابة	العدد	النسبة
نعم	225	29,5%
لا	485	63,5%
لا أستحضر	44	5,8%
رفض الاجابة	10	1,3%
المجموع	764	100,0%

31- ما نوع السرقة التي تعرضت لها؟



الإجابة	العدد	النسبة
سطو على المنزل	113	50,4%
سطو أو سرقة من الحانوت	20	8,9%
تهديد بالسرقة	8	3,6%
سرقة الهاتف الشخصي	45	20,1%
سرقة من الجيب	16	7,1%
سرقة السيارة الشخصية	9	4,0%
أخرى	13	5,8%
المجموع	224	100,0%